

# RAPPORT D'ACTIVITÉ 2017 reed

MISE A DISPOSITION &  
ACCOMPAGNEMENT RH



**ASSOCIATION  
INTERMEDIAIRE**

**ATELIER ET CHANTIER  
D'INSERTION**

**ACCOMPAGNEMENT  
SOCIO-PROFESSIONNEL**

# SOMMAIRE

**REMERCIEMENTS**

**PAGE 3**

**RAPPORT MORAL**

**PAGES 4 - 5**

**RAPPORT D'ACTIVITÉ**

**PAGES 6-25**

CHIFFRES CLÉS

PAGE 7

CA C'EST PASSÉ EN 2017

PAGE 8

LA MISE À DISPOSITION

ASSOCIATION INTERMÉDIAIRE

PAGES 9-12

L'ATELIER ET CHANTIER D'INSERTION

PAGES 13-15

LE JARDIN DES SEMAILLES

PAGES 16-17

LA RECYCLERIE DE RILLIEUX LA PAPE

PAGES 18-20

L'ATELIER BOIS

PAGE 21

LE PÔLE ACCOMPAGNEMENT

NOS PRESTATIONS CONVENTIONNÉES

PAGES 22-27

**RAPPORT D'ORIENTATION**

**PAGES 28-29**

# REMERCIEMENTS

REED tient particulièrement à remercier ceux qui ont tout mis en oeuvre pour que l'année 2017 soit placée sous le signe de la réussite collective et notamment :

Nos 483 **salariés en parcours d'insertion** qui ont travaillé activement durant toute cette année et sans qui l'association n'existerait pas!

Tous les **bénévoles et administrateurs** fortement impliqués dans la réussite du projet associatif.

L'ensemble des équipes **de REED et du GEIM** qui se sont fortement engagées dans la réussite et le développement des activités économiques et sociales.

Nos **clients** pour leur fidélité et leur confiance renouvelée. Nous leur sommes reconnaissant de contribuer à l'insertion professionnelle sur notre territoire ainsi qu'à notre développement.

Les **partenaires de l'emploi** pour leur soutien et leur engagement au quotidien à nos côtés.

AVEC LE SOUTIEN DE :





# RAPPORT MORAL



## Concilier l'insertion socio-professionnelle et le développement économique et durable

Pour la troisième année consécutive, Rhône Emploi Et Développement enregistre de très bons résultats sur le plan de son activité et peut afficher une solide santé financière avec une consolidation de ses fonds propres, la quasi extinction de sa dette et la constitution d'un fonds de roulement permettant de ne plus dépendre des billets à ordre des établissements bancaires partenaires.

S'agissant de l'activité, quelques chiffres clés : plus de 120 000 heures de mises à disposition ce qui maintient REED en position de leader en région lyonnaise, près de 500 salariés en insertion et de 750 personnes accompagnées dans le cadre de prestations conventionnées, pas loin de 5 500 heures de formation dispensées aux salariés en parcours de formation, un taux de sorties dynamiques s'élevant à 60% pour l'AI et 28% pour l'ACI qui accueille des publics en plus grande difficulté.

Ces taux de sorties qui mesurent notre capacité à conduire des personnes vers l'emploi alors qu'elles en ont été durablement éloignées – c'est notre raison d'être – peuvent paraître modestes. Ils ne le sont pas : ils correspondent, d'une part, aux objectifs négociés avec la DIRECCTE quand ils ne les dépassent pas, d'autre part, aux possibilités concrètes d'insertion dans une économie locale qui reste en tension.

Je tiens ici à saluer le formidable travail effectué par le pôle placement et développement qui se trouve à l'interface des besoins clients et des salariés en insertion. Quant au pôle accompagnement, ses conseillers d'insertion ont dû faire face au nouveau cahier des charges de la Métropole pour l'accompagnement des bénéficiaires du RSA. Ils réalisent au quotidien ce travail infiniment précieux consistant à renforcer l'estime de soi des personnes ayant à prendre un nouveau départ.

S'agissant de l'ACI sans doute est-elle la structure ayant connu les plus grandes transformations : poursuite de son installation à Ostérode, départ de son responsable historique, Jean-Claude, et arrivée de Xavier en provenance de l'antenne de Vaise, développement accéléré du jardin des semailles qui s'affirme comme outil de formation et de sensibilisation aux éco-gestes et au développement durable tout en dynamisant le lien avec les habitants du quartier, relance de l'atelier bois soutenu par le Fonds Initiatives Locales contre l'Exclusion (FILE) et qui nous a valu d'être nommé à l'édition 2017 du concours « S'engager pour les quartiers », première année de fonctionnement courant de la ressourcerie qui a rejoint le réseau du même nom.

La ressourcerie permet, bien sûr, aux Rilliards (habitants de Rillieux-la-Pape) de bénéficier des biens de bonne qualité en provenance de la donnerie de Caluire-et-Cuire, ce qui est une preuve de sa grande utilité sociale, mais c'est aussi une remarquable vitrine de nos activités novatrices et de notre dynamisme. Elle participe donc pleinement de notre politique de communication en direction de nos partenaires économiques et institutionnels.

Ce succès c'est bien sûr celui des salariés permanents et de la direction générale qui par leur professionnalisme et leur sens du devoir ont su se mobiliser dans les périodes délicates et de tension tout en assurant la gestion quotidienne.

Je tiens à cette occasion à les remercier chaleureusement. Mais je voudrais dire aussi tout particulièrement ma gratitude à Christophe Diaz, certes entouré d'une très belle équipe œuvrant dans les fonctions supports, mais dont les qualités personnelles ont été déterminantes pour parvenir à ces très beaux résultats de l'année 2017.

Tout cela confirme que les choix stratégiques qui ont été faits – création d'un groupe économique solidaire (GEIM), rapprochement avec de nouvelles structures (SPIRALE), ouverture d'une ressourcerie... – se sont révélés pertinents. Grâce à eux, nous pouvons envisager plus sereinement le futur car l'avenir ne sera pas ce qui va arriver mais ce que nous allons faire (Bergson).

Michel GUILLOT  
Président



# RAPPORT D'ACTIVITÉ

# LES CHIFFRES CLÉS 2017

**483**  
salariés en insertion

**389**  
salariés en parcours d'insertion  
dans l'AI

**94**  
salariés en insertion dans l'ACI

**45**  
salariés permanents sur  
l'année soit 32 ETP

15 embauches en 2017  
24 salariés en CDI  
27 femmes / 18 hommes

**742**  
personnes accompagnées  
dans le cadre de  
prestations  
conventionnées

**5 443** heures  
de formation  
pour nos salariés  
en parcours  
d'insertion

**120 848** heures  
de  
mise à  
disposition

**60%**  
de sorties  
dynamiques  
pour l'AI

**28%**  
de sorties  
dynamiques  
pour l'ACI

**2,8 M€ de CA**  
sur un budget global de 4,2 M€

Répartition du CA  
2 309 888 € CA AI  
470 644 € CA ACI  
dont 68 182€ de CA pour la Recyclerie

2 547 609 € brut  
de salaires redistribués en 2017

# CA C'EST PASSÉ EN 2017

Notre association a fait partie des 12 nominés de l'édition 2017 du **Concours s'engager pour les Quartiers**, dans la catégorie insertion professionnelle, parrainée par le CGET. Notre projet portait sur la mise en place d'un atelier bois au sein de notre recyclerie. Le Président, le Directeur et la Chargée de communication se sont rendus le 4 juillet 2017 à Paris devant



## Fusion absorption REED-SPIRALE

Un projet de fusion absorption de l'association SPIRALE (membre du Groupe GEIM) a été mené en fin d'année. Ce travail a été conduit par notre Responsable Administrative et financière en lien avec notre Commissaire aux comptes. Un traité de fusion a été rédigé afin que la fusion soit effective au 1er janvier 2018.

Validation de notre adhésion au **Réseau des Ressourceries**. Ce réseau a pour objet : la synergie des compétences et des moyens, la professionnalisation, le développement, la représentation, la défense des intérêts de ses adhérents, la promotion d'initiatives, la formation, la sensibilisation à l'environnement du public, dans le respect des termes de la charte des "ressourceries", chaque adhérent restant autonome dans son fonctionnement.

## Action FILE-FAS

Nous avons bénéficié du soutien du Fonds Initiatives Locales contre l'Exclusion (FILE) dans la catégorie « emploi et lien avec les entreprises » pour la mise en place de notre atelier bois. L'aide de 5 000€ du FILE nous a notamment permis de financer une partie des machines-outils de l'atelier : une scie circulaire, une raboteuse, un système d'aspiration, un système de filtration d'air, une ponceuse (acquises fin 2016) pour permettre le travail du bois et une aérogommeuse (acquise en 2017). Grâce à cet atelier 24 salariés en parcours d'insertion ont découvert les métiers du bois en 2017 et ont bénéficié d'une initiation à l'utilisation des machines et à la fabrication de mobilier bois.

Nous avons convié 12 salariés en insertion à une soirée cuisine et partage aux Petites Cantines de Lyon « Vaise ». Ce lieu chaleureux de convergence, au cœur du 9eme, nous a accueillis dans sa cuisine collective afin de préparer tous ensemble, des mets divers et variés dans la joie et la bonne humeur. Ces instants privilégiés et informels ont donné l'occasion de se rencontrer dans un cadre différent, de créer du lien et d'apprécier une soirée festive et conviviale tous ensemble. Cette grande première c'est tellement bien déroulé que nous réitérerons à coup sûr en 2018.



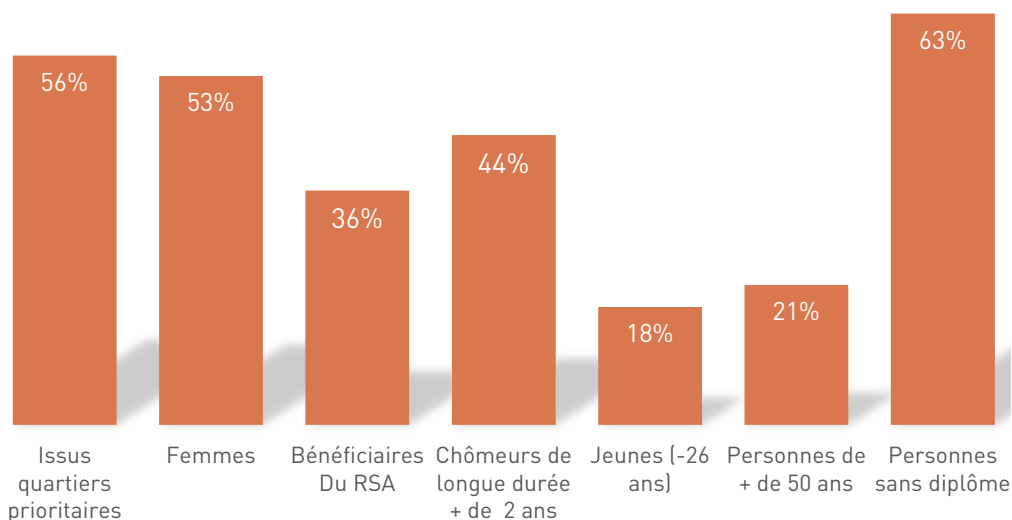


# LA MISE A DISPOSITION DE PERSONNEL ASSOCIATION INTERMEDIAIRE

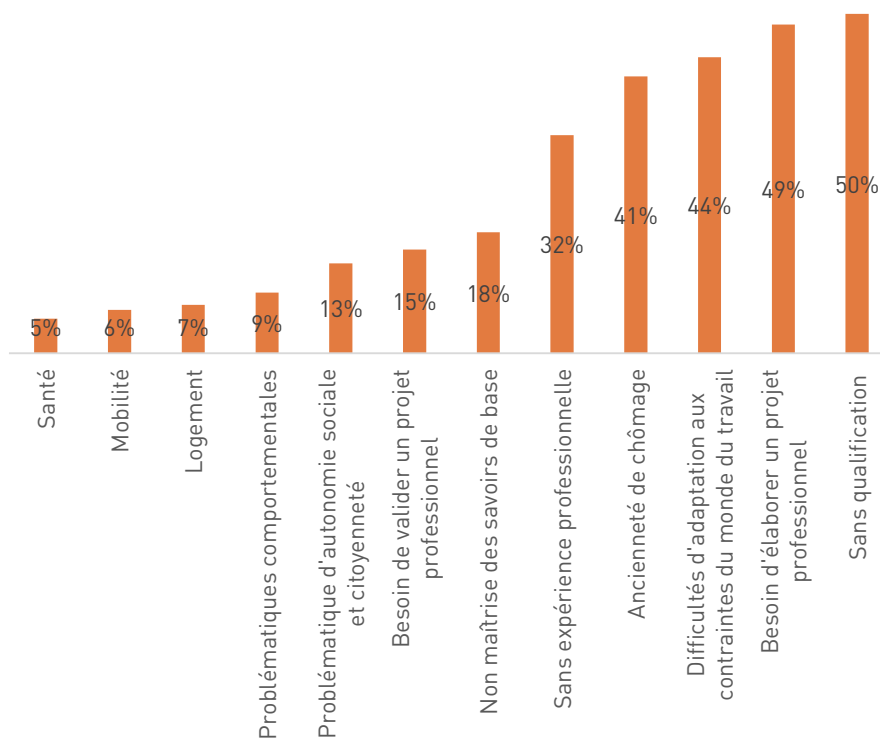
## Personnel en parcours d'insertion

En 2017, **389** personnes ont été salariées au sein de notre AI dont 256 nouveaux salariés sur l'année.

Typologie des 389 salariés de l'AI en 2017

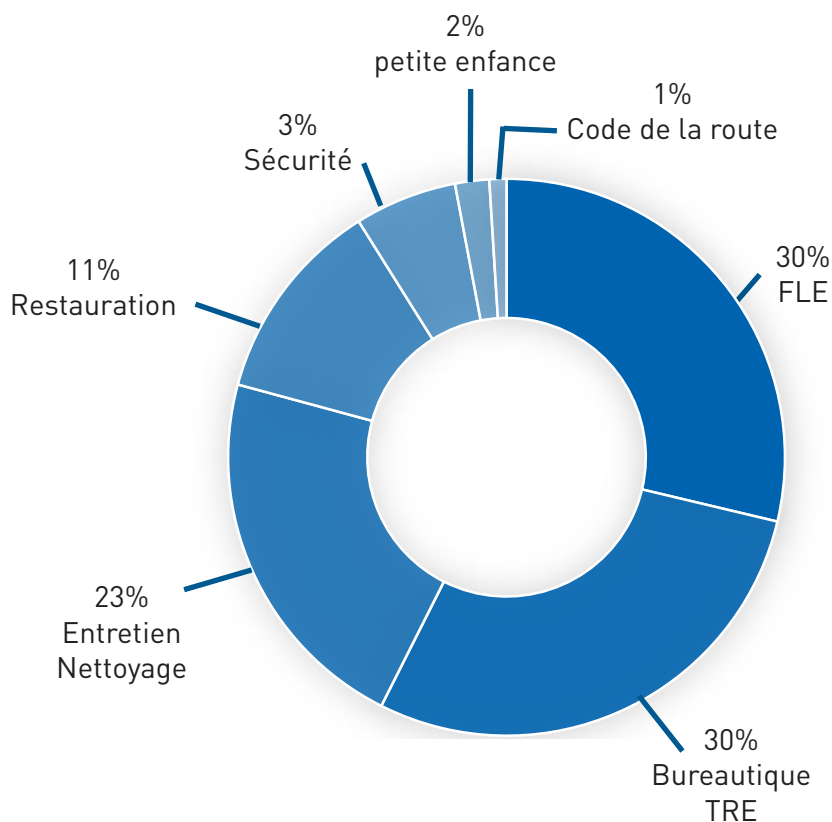


Problématiques des salariés de l'AI en 2017



## FORMATION

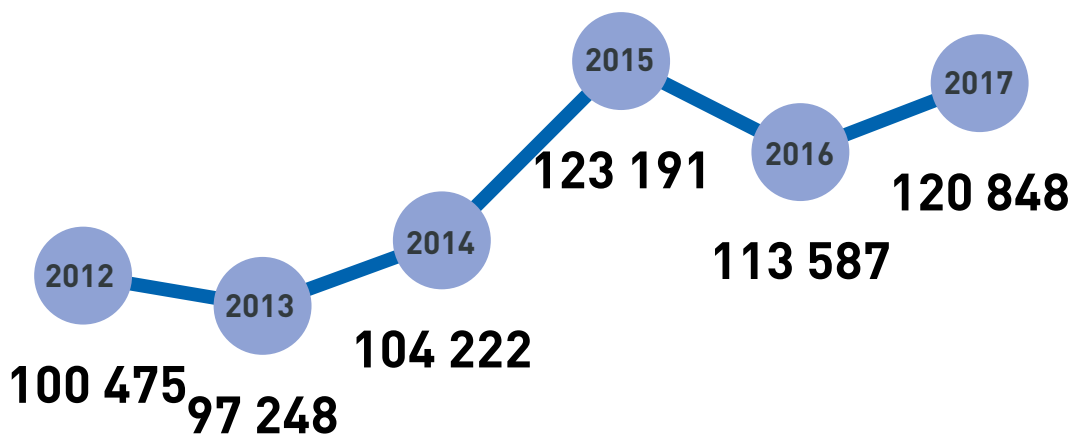
En 2017, **3 135 heures** de formation ont été réalisées par 95 salariés en parcours d'insertion.



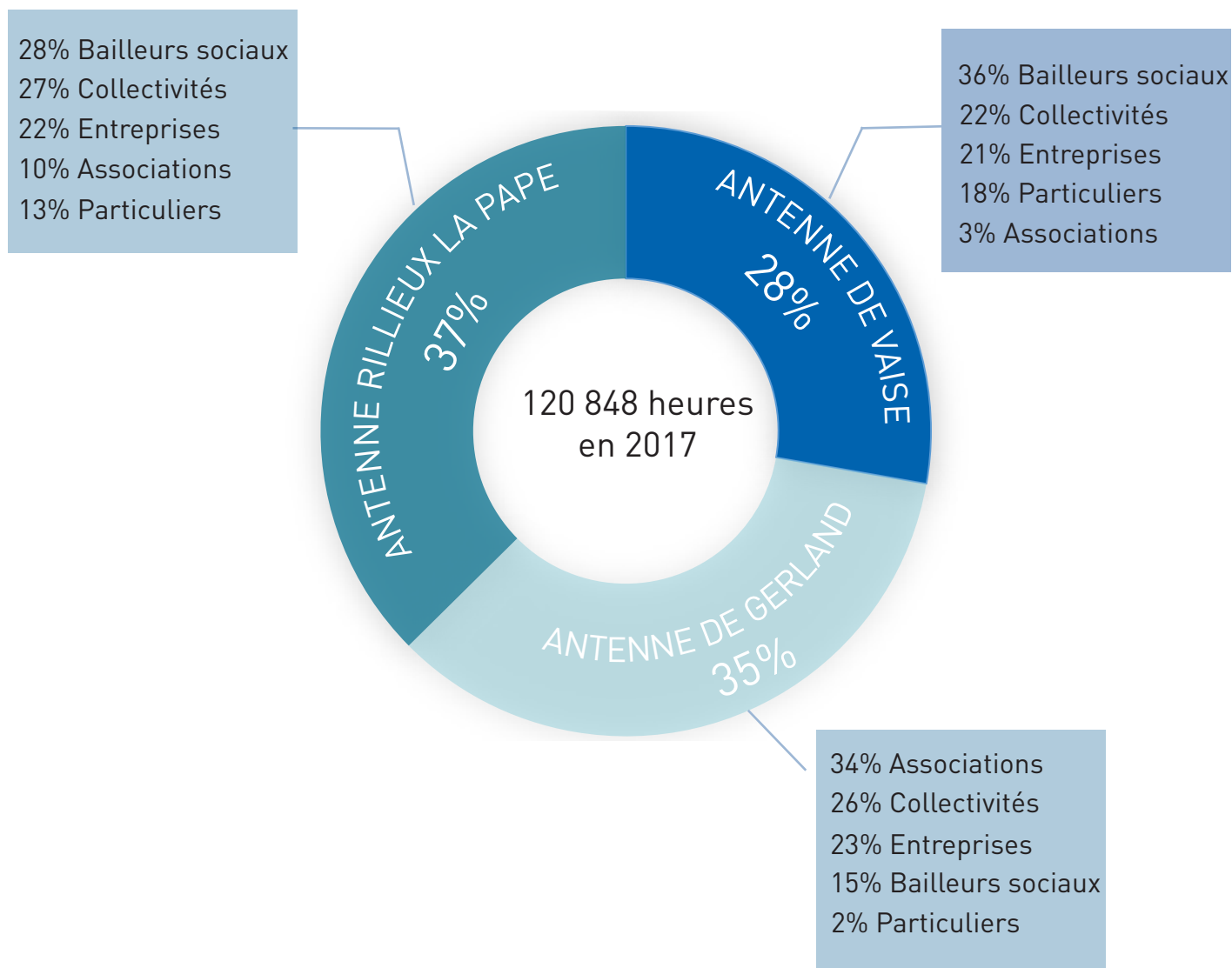
## LA MISE A DISPOSITION

**120 848 heures** de mise à disposition ont été effectuées en 2017.

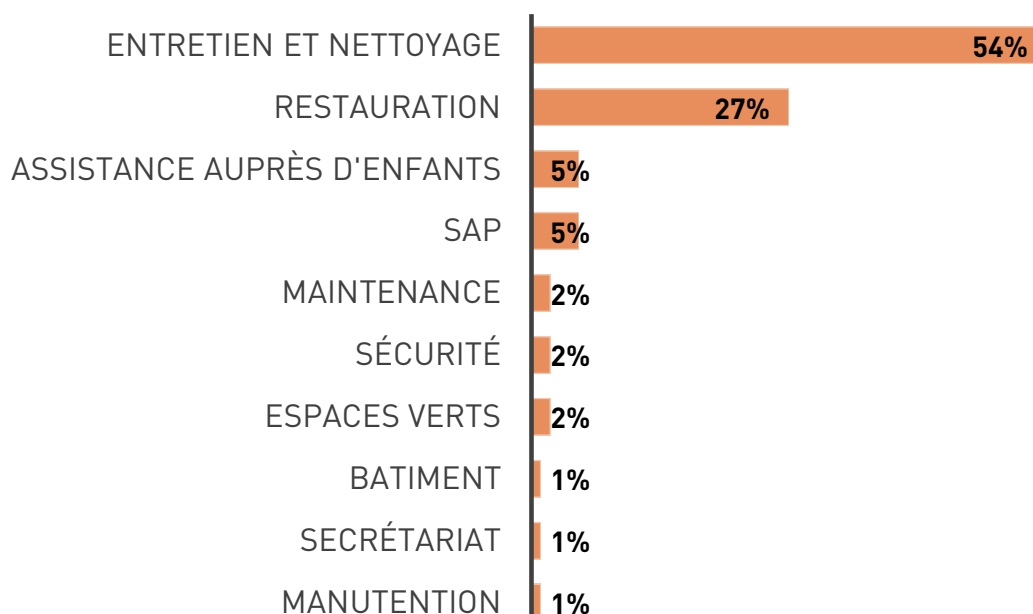
EVOLUTION DU NOMBRE D'HEURES DE MISE À DISPOSITION DEPUIS 2012



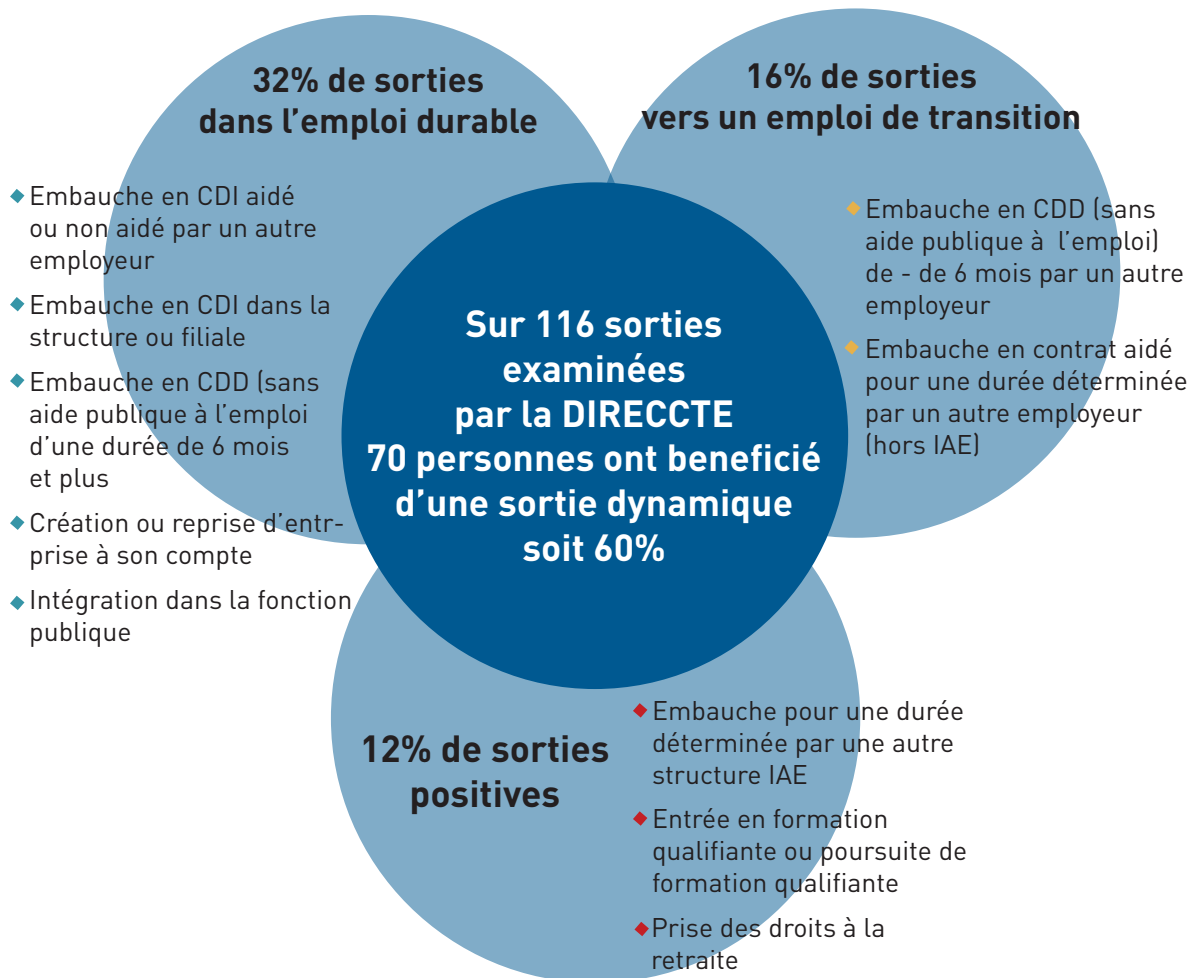
## RÉPARTITION DU VOLUME D'HEURES PAR AGENCE



## RÉPARTITION DU VOLUME D'HEURES PAR SECTEUR D'ACTIVITÉ



# LE RÉSULTAT DE L'OFFRE D'INSERTION

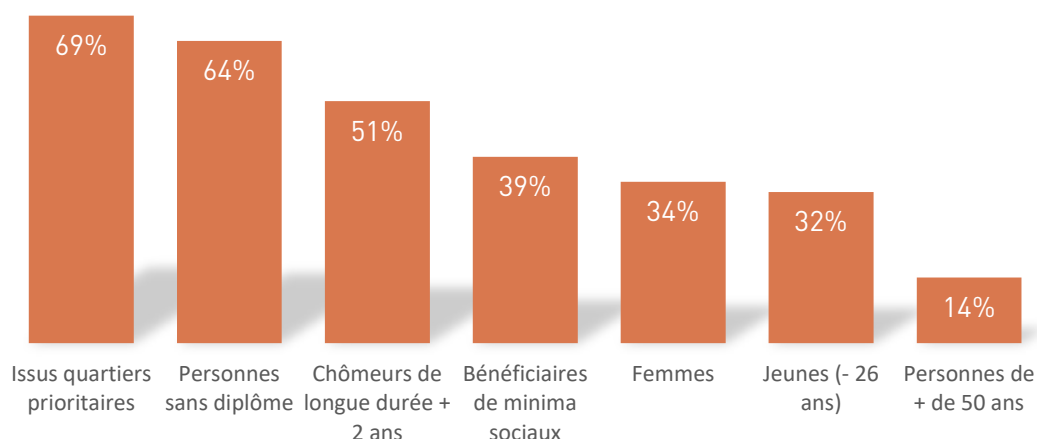


# L'ATELIER ET CHANTIER D'INSERTION

## Personnel en parcours d'insertion

En 2017, **94** personnes ont été salariées au sein de notre ACI dont 50 nouveaux salariés sur l'année.

Typologie des 94 salariés de l'ACI en 2017

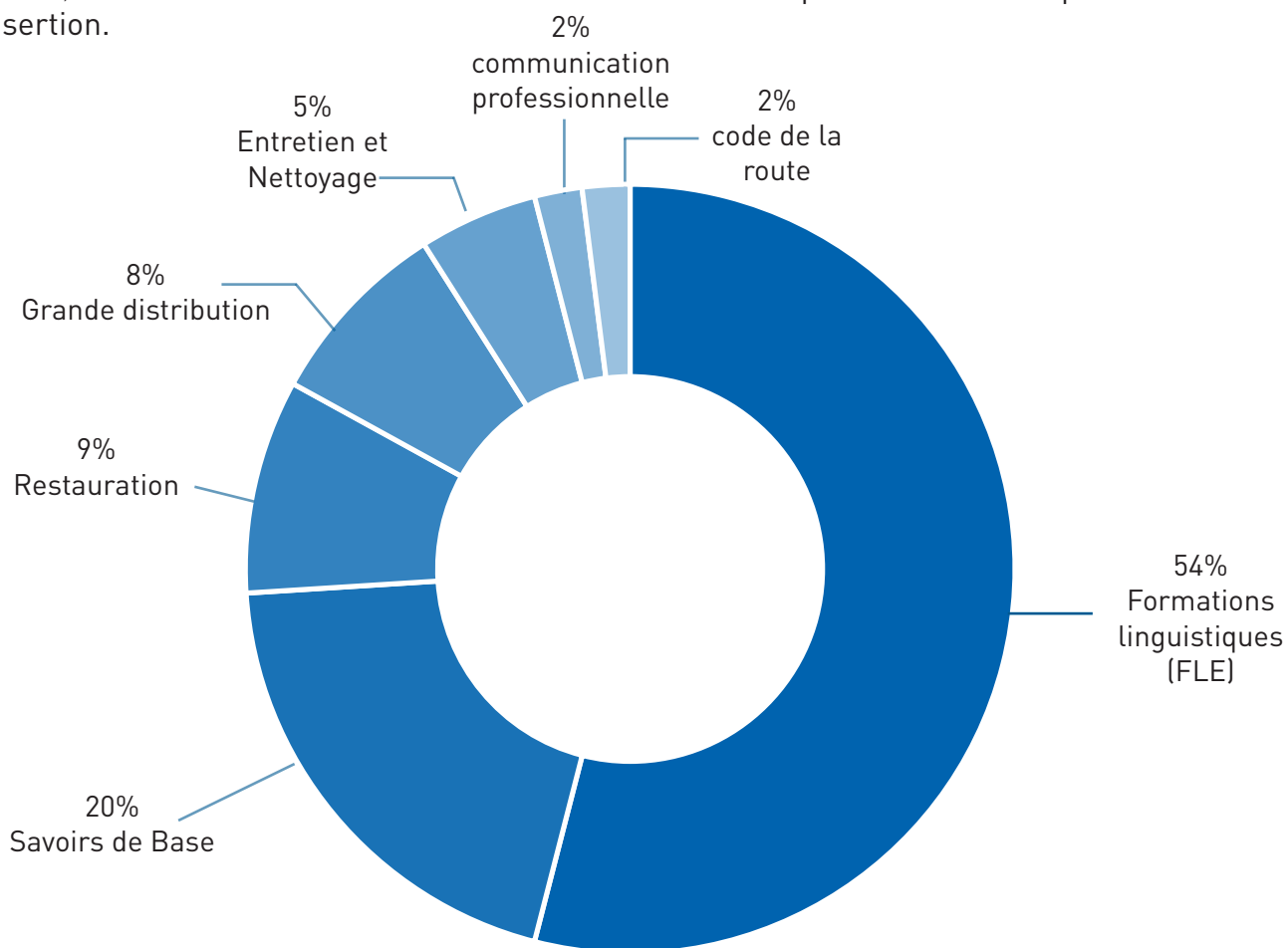


## Problématiques des salariés de l'ACI



## Formation

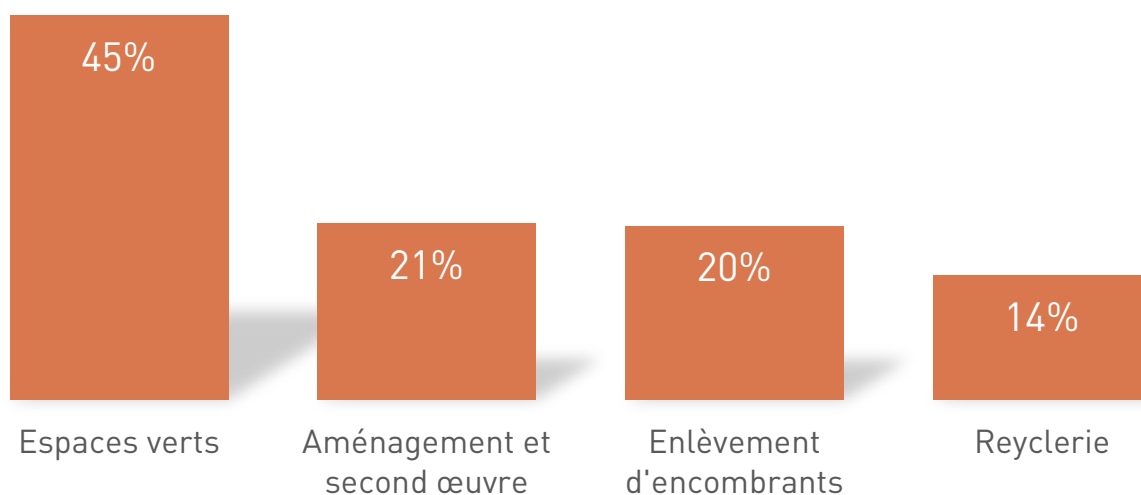
En 2017, **2 308 heures** de formation ont été réalisées par 20 salariés en parcours d'insertion.



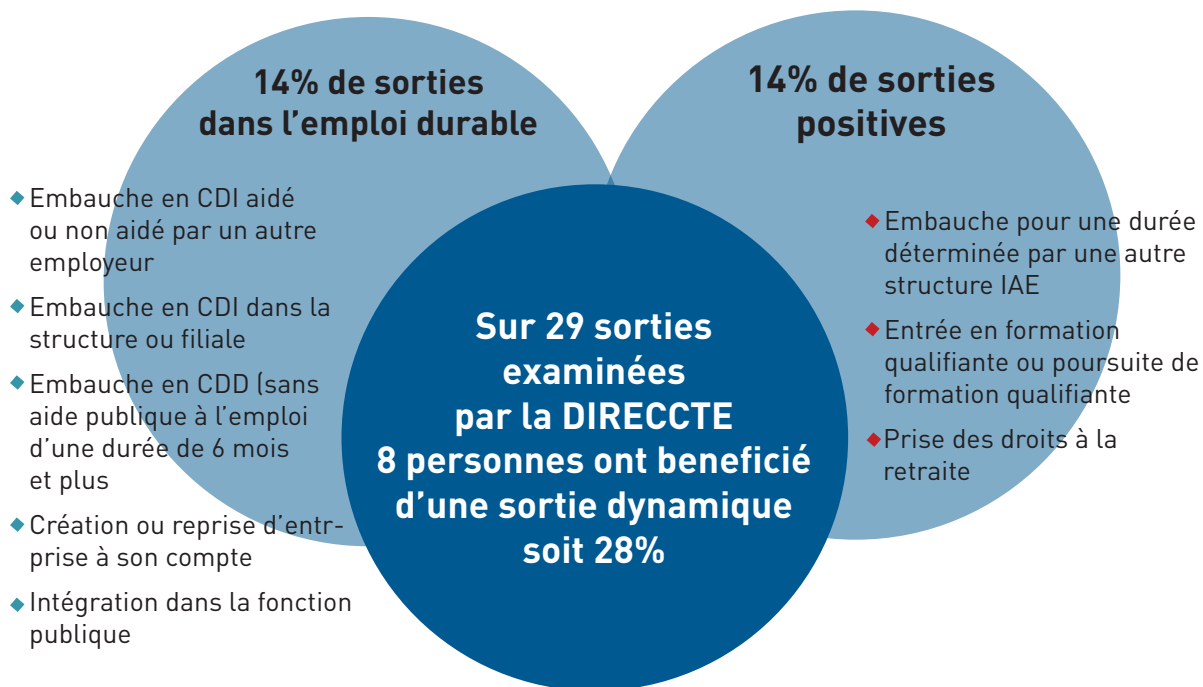
## CHIFFRE D'AFFAIRES

470 644 € de chiffre d'affaires en 2017 pour l'ACI contre 284 689 € en 2016 soit une hausse de 65.31 %.

Répartition du chiffre d'affaires de l'ACI par secteur d'activité



# LE RÉSULTAT DE L'OFFRE D'INSERTION



# LE JARDIN DES SEMAILLES



## NOS 3 AXES D'INTERVENTION

### 1 L'insertion socioprofessionnelle

#### Découverte et apprentissage des métiers de la filière verte.

**24** salariés en parcours d'insertion ont effectué **2 900** heures de travail sur le Jardin des Semailles. Ils ont bénéficié de formations et d'apprentissage dans le secteur de l'agriculture et de l'aménagement paysager.

#### Lien avec les entreprises

Les salariés en parcours d'insertion sont intervenus auprès de bailleurs sociaux, particuliers et entreprises pour un total de **550** heures.

#### Sensibilisation aux éco-gestes

Information sur les méthodes de tri des déchets alimentaires et la procédure de fabrication du compost. Les salariés en parcours d'insertion ont participé au projet de fabrication du compost au jardin, en lien avec les habitants du quartier des Semailles.

### 2 L'animation et le lien social

#### Dynamisation du lien avec les habitants

Suite à la demande des habitants, nous avons construit, en collaboration avec l'atelier bois, des bacs de 1 à 2 m<sup>2</sup>. Nous avons attribué un bac par famille. Actuellement, le jardin est doté de 25 bacs dont la moitié est plantée par des habitants qui apportent plants, graines, terreau et tuteurs. Ils échangent des techniques, des conseils, des plants, ils s'entraident. L'arrosage des bacs se fait



en alternance entre les habitants et les salariés ce qui permet de nouer un contact entre eux.

### 3 La sensibilisation et la pédagogie à l'environnement au développement durable

Dans ce cadre, cinq classes de CP et une classe de CE2 de l'école des Semailles ont commencé une nouvelle action sur toute l'année scolaire, à partir de la rentrée 2017.

Les élèves participent durant six demi-journées réparties au fil des quatre saisons aux activités suivantes sur le jardin des Semailles : découverte du jardin et du cycle de la plante au fil des saisons, observation de l'évolution de la nature, plantation et récolte de fruits et légumes de saison, réalisation de bouturage, réalisation de compost, activités de semis et de maraîchage, cueillette des aromates...



# ACTIONS MENÉES EN 2017

## Rendez-vous au jardin des semailles

A l'occasion de la semaine du Développement Durable, REED en partenariat avec la Ville de Rillieux-la-Pape a organisé une journée « portes ouvertes » au Jardin des Semailles. Le samedi 3 juin 2017, les habitants ont pu découvrir le jardin partagé, se balader entre les bacs pédagogiques conçus par notre atelier bois et destinés à accueillir les plantations et participer aux ateliers pour repenser notre rapport au jardin et à la nature. Durant cette journée, 70 participants ont été invités à mettre les mains à la terre et embellir le jardin grâce à leurs idées et suggestions. 20 professionnels étaient présents pour organiser les activités : trocs de plantes et de graines, récolte des fruits et légumes du jardin, stand de cuisine avec les fruits et légumes récoltés, construction d'un composteur en bois, atelier de perma-



## Le projet «eau de rose»

Dans le cadre de la Biennale d'Art Contemporain 2017, le projet « Veduta » propose aux habitants de Rillieux-la-Pape de s'initier à l'art contemporain avec le projet artistique « Eau de rose ». L'objectif est de proposer aux habitants de Rillieux-la-Pape un autre regard sur leur environnement à travers la fabrication d'eau de rose. Guidés par l'artiste Thierry Boutonnier, ils ont planté 80 rosiers de Damas près du Jardin des Semailles au mois de mars. Ils ont ensuite récolté les pétales, les ont faites sécher sur des séchoirs en bois construits par notre atelier bois et installés dans notre jardin. Lors de la manifestation « rendez-vous au jardin » les habitants ont distillé les pétales pour fabriquer de l'eau de rose.



## Joachim ABAD - ENCADRANT TECHNIQUE D'INSERTION JARDIN DES SEMAILLES

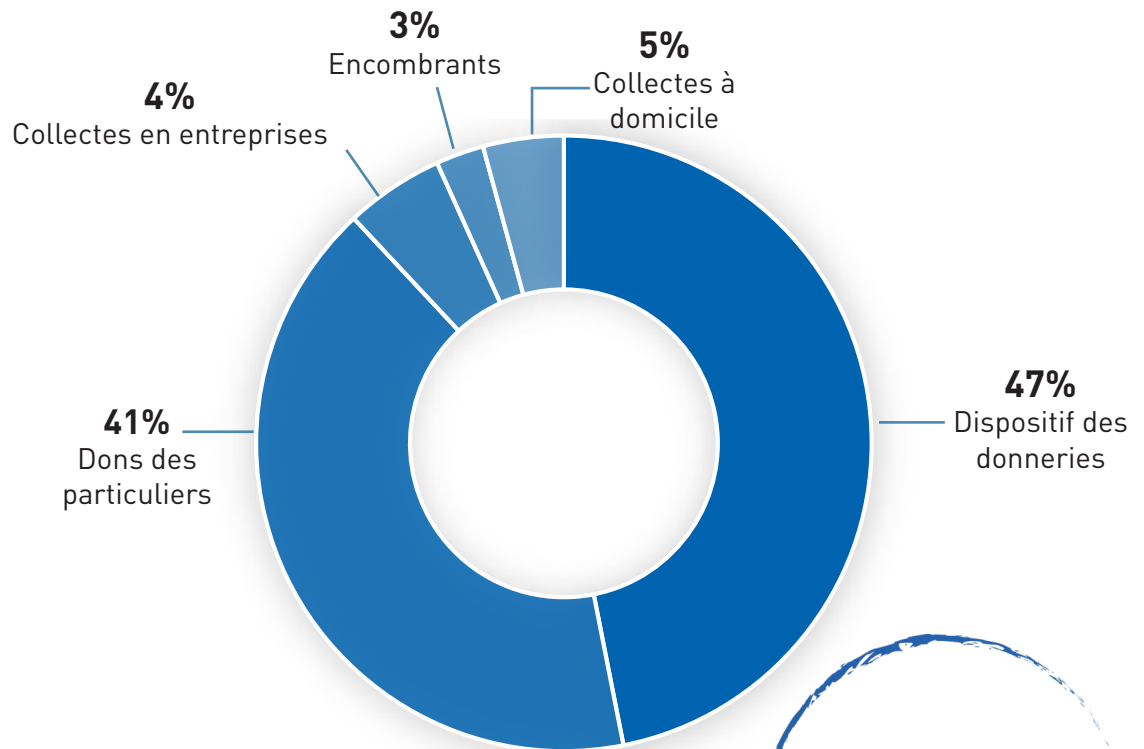
«Les salariés apprécient de travailler au Jardin car ils y disposent d'une plus grande autonomie et de plus de responsabilités que sur des chantiers. Le travail est également très varié et mobilise de nombreuses techniques et compétences : du débroussaillage à la plantation de semis en passant par le broyage ou le désherbage, l'aménagement paysager... Ils y font également de nombreuses rencontres avec les habitants du quartiers, les élèves des classes, les partenaires. Les salariés ont également accompagnés les jeunes des centres sociaux ou du Lycée Sermenaz lors des animations. La motivation au travail me semble également dopée par le fait de voir le fruit de son travail à l'échelle de temps d'un cycle de production de 6 mois, qu'il s'agisse d'un compost ou des plantations. L'implication est importante aussi car ils se sentent fiers et responsables du projet car ils y travaillent chaque semaine, le montrent à leur famille et amis...»



# LA RECYCLERIE DE RILLIEUX LA PAPE

## LA COLLECTE

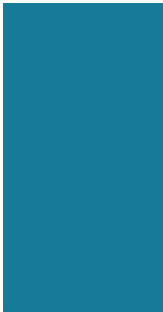
En 2017,  
nous avons  
collecté  
**83 tonnes**  
d'objets



**1 399**  
nouvelles  
adhésions en 2017

## LES OBJETS LES PLUS COLLECTÉS

12,7  
tonnes de  
Vaisselle



12,5  
tonnes de  
Meubles



5,7  
tonnes d'article de  
culture



## LA VALORISATION

Une fois les objets collectés, il s'agit de les remettre dans un circuit de vente. Afin qu'ils redeviennent des ressources, il faut les trier, les nettoyer et vérifier leur fonctionnement.

Les objets non valorisables sont envoyés vers nos filières de recyclage (éco-organisme) ou en déchetterie.



**écomobilier**  
COLLECTER · TRIER · RECYCLER

16 tonnes d'objets non valorisables ont été envoyées vers nos filières de recyclage.

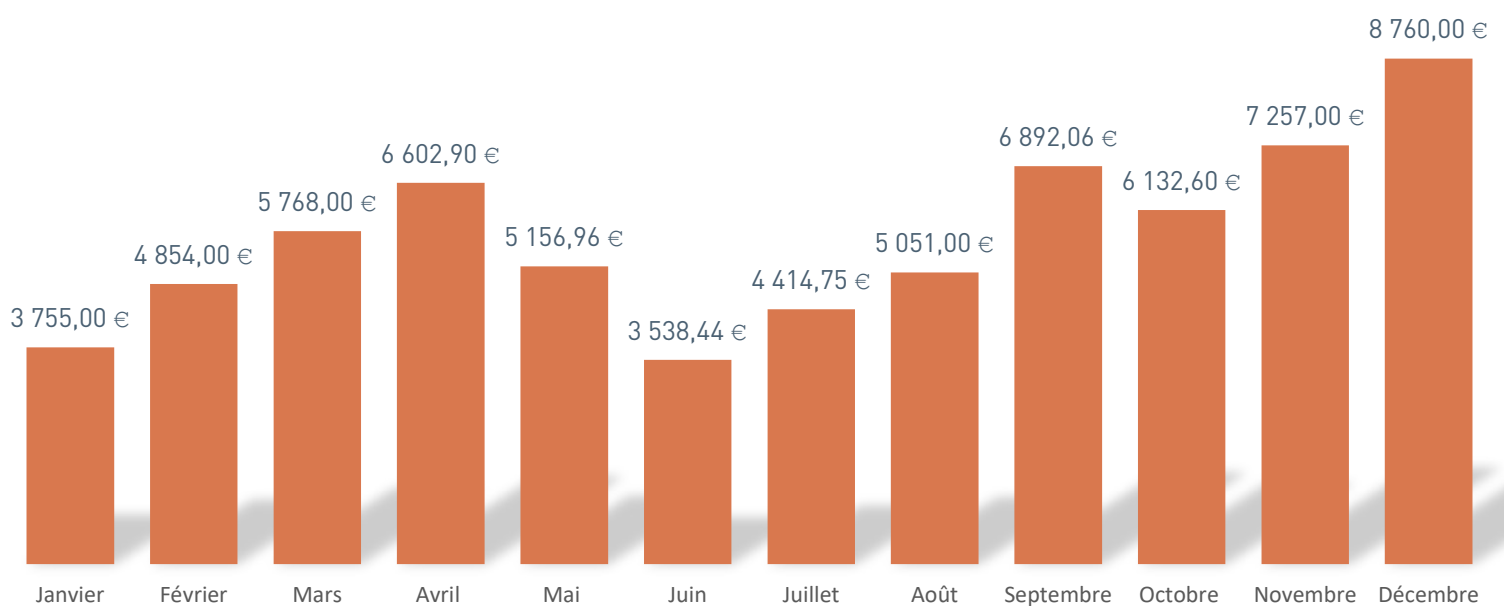
**EcoLogic**

La 2<sup>e</sup> vie des déchets électriques

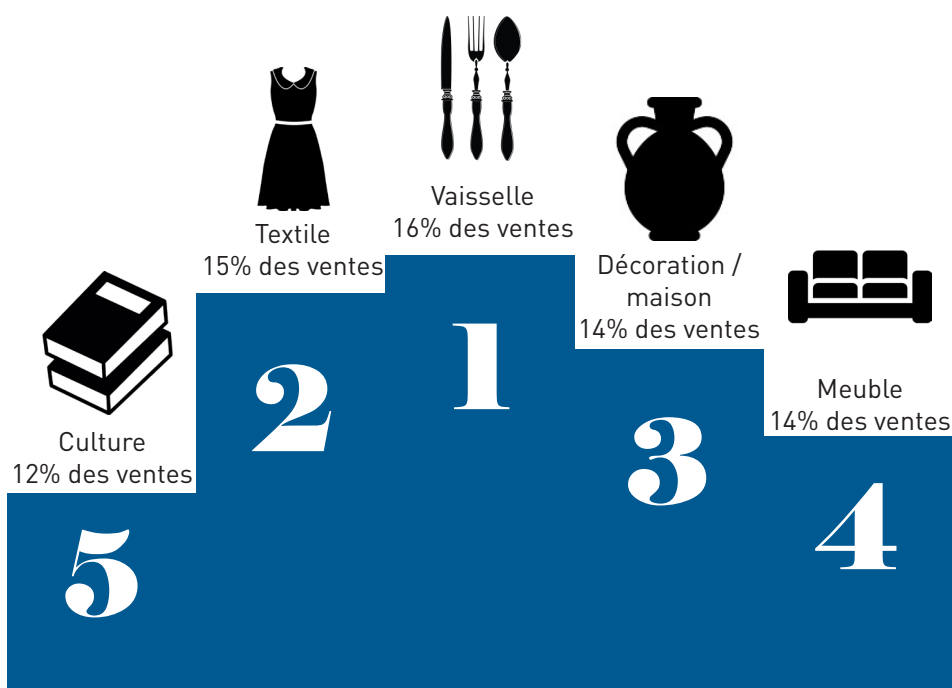
**Valdelia**  
Le recyclage au service des professionnels

## LA VENTE

En 2017, le chiffre d'affaires de la recyclerie s'élève à **68 182 €**



## LE TOP 5 DES VENTES



2 ventes à thème ont eu lieu cette année.



La foire aux livres qui a permis de réemployer de 782 kilos de livres.



Notre braderie de vêtements à permis de réemployer 16 kilos de vêtements.

## LA SENSIBILISATION

Cette année plusieurs ateliers ont été mis en place au sein de notre recyclerie. A l'occasion de notre braderie sur les vêtements nous avons proposé un **atelier upcycling**, petits et grands ont pu trouver un nouvel usage à des vieux t-shirt et des chemises passées de mode. Ils ont pu réaliser des tabliers ou encore des sacs. Lors de notre vente culturelle nous avons proposé aux clients de réaliser des objets avec du papier (vieux magazines, livres...). Ces ateliers permettent de sensibiliser les gens aux moyens pour limiter le gaspillage (don, réparation et réutilisation) et de découvrir l'économie circulaire au travers d'une consommation alternative.

### La Recyclerie a accueilli 7 jeunes âgés de 16 à 21 ans,

encadrés par la MJC de Saint Rambert. Mobilisés durant les vacances scolaires, ces jeunes participent à des « chantiers jeunes ». Afin de donner du sens à leur travail, la MJC de Saint Rambert a décidé de les faire participer activement à la réduction et au réemploi des objets sur notre territoire. L'occasion pour les jeunes, de se sensibiliser au recyclage (don, réparation et réutilisation) et de découvrir l'économie circulaire au travers d'une consommation alternative. Ce petit groupe a permis de faire gagner un temps précieux à nos équipes. Une semaine pour trier, nettoyer et tester des centaines d'objets. Après avoir effectué une visite complète du site, de la collecte à la boutique, en passant par l'accueil des dons et l'atelier bois, la petite équipe a pu se mettre au travail. Au programme, tri des vêtements par catégories, tri des livres, tri des jouets (vérifications des pièces manquantes, test avec des piles, remise en état), nettoyage des articles...



# L'ATELIER BOIS



En 2017, l'atelier bois a acquis une aérogommeuse.



AVANT



APRÈS

## QUELQUES RÉALISATIONS



# LE PÔLE ACCOMPAGNEMENT SOCIO-PROFESSIONNEL AI - ACI NOS PRESTATIONS CONVENTIONNÉES

## RSA

RSA PMI'E	RSA PLIE	RSA ACI
215 places conventionnées	13 places conventionnées	6 places conventionnées
357 personnes accompagnées	36 personnes accompagnées	21 personnes accompagnées
163 sorties à l'emploi	6 sorties à l'emploi	3 sorties à l'emploi

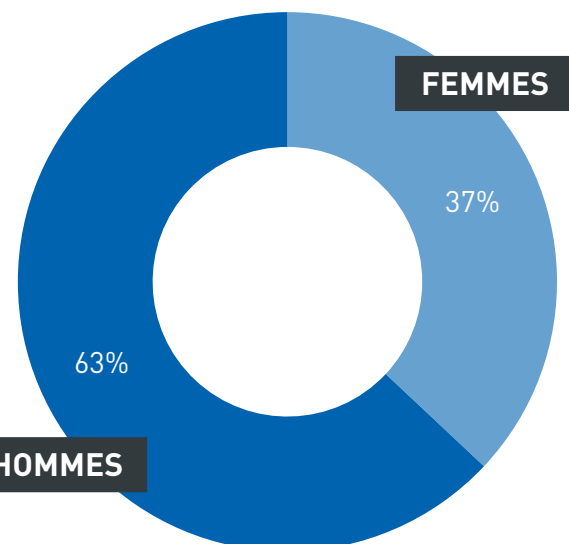
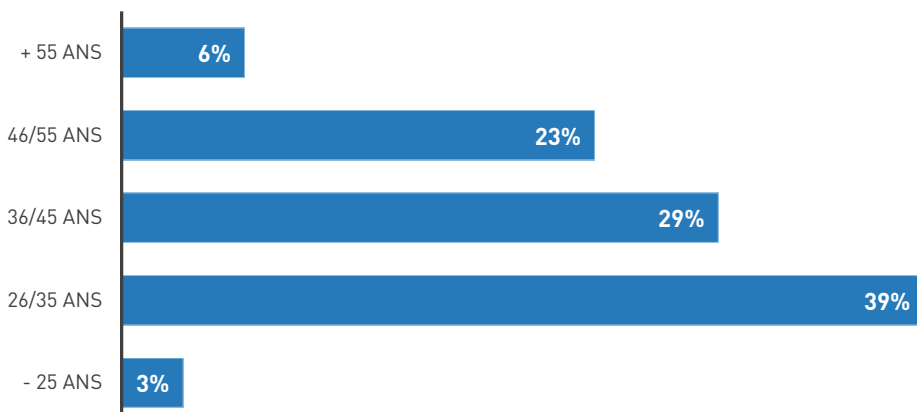
### RSA PMI'E

## QUELQUES INDICATEURS DE SUIVI

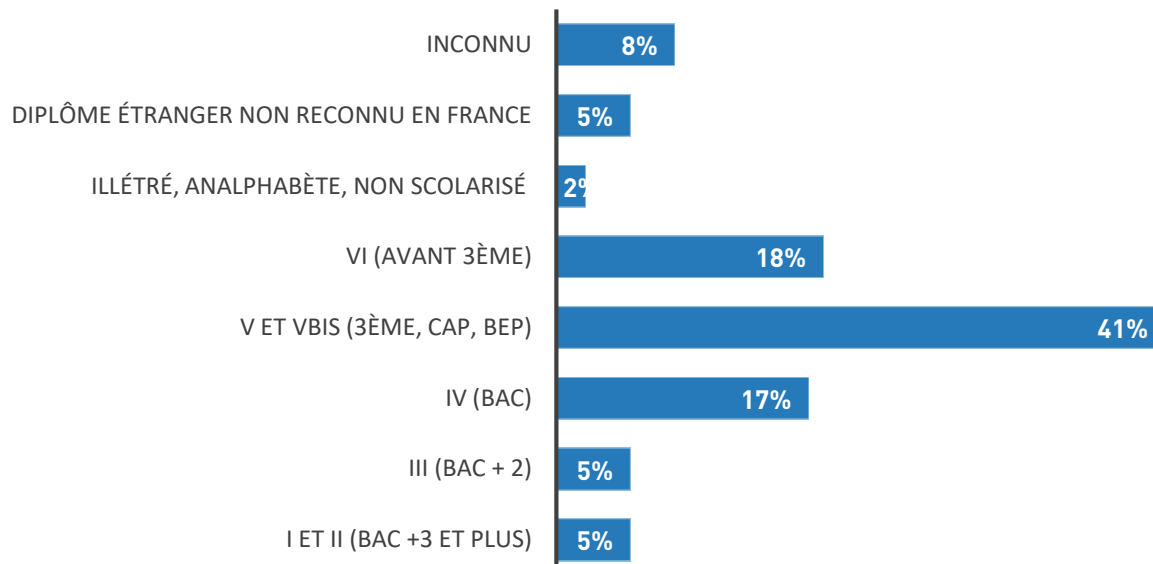
- 3 Conseillers en Insertion Professionnelle sont mobilisés pour cette action soit 2.17 ETP.
- Une moyenne de 2,5 entretiens réalisés par bénéficiaire.
- 892 entretiens individuels réalisés sur 1 518 entretiens individuels proposés. Soit un taux de participation de 59%.
- 10 ateliers collectifs réalisés
- 9 098 heures de mise à disposition chez REED.

## PROFILS DES BÉNÉFICIAIRES

### AGE DES BÉNÉFICIAIRES



## NIVEAU D'ÉTUDES DES BÉNÉFICIAIRES



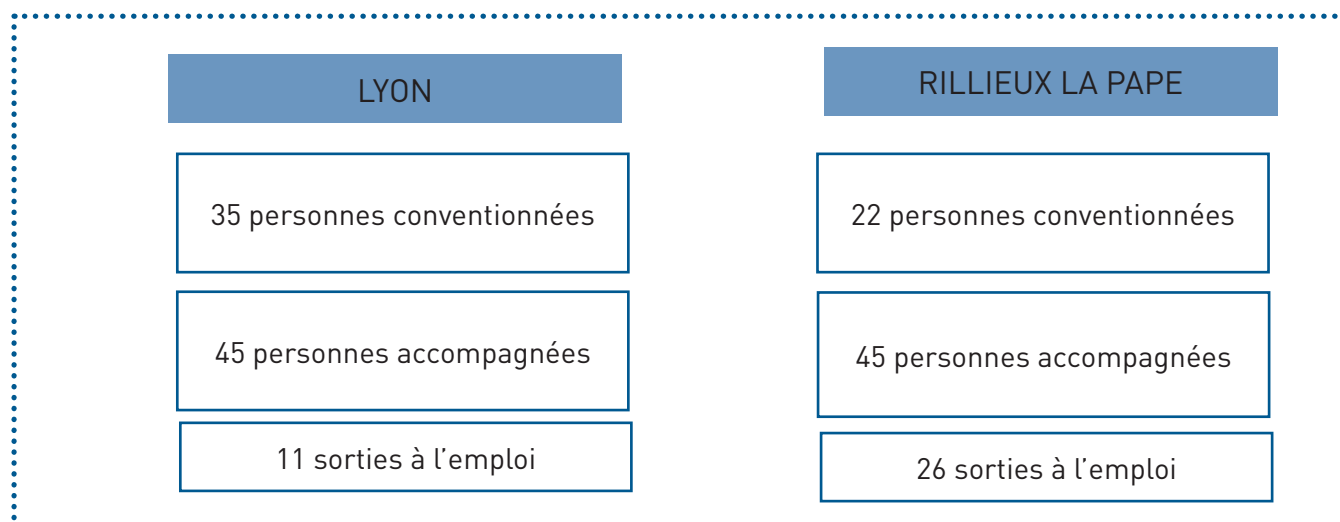
JOËLLE GUINAND  
RESPONSABLE DU PÔLE ACCOMPAGNEMENT

### LE NOUVEAU CAHIER DES CHARGES RSA, QUELS CHANGEMENTS POUR REED ?

«Depuis janvier 2017 la Métropole de Lyon a pris en charge le traitement du RSA et a mis en place le Programme Métropolitain de l'insertion pour l'emploi. L'objectif est de favoriser le lien entre les entreprises et les personnes en insertion professionnelle. La métropole a également réactualisé le cahier des charges de l'accompagnement des bénéficiaires du RSA. En effet les Conseillers d'Insertion Professionnelle ne doivent non plus recevoir leurs bénéficiaires une fois par mois mais n'ont plus que 5 rendez-vous individuel annuels. De plus nous avons choisi de catégoriser l'accompagnement selon le degré d'autonomie de la personne. Nous avons mis en place un outil de diagnostic afin de définir un type de suivi : soutenu (pour les personnes les moins autonomes), conseil, (pour les personnes ayant résolu un certain nombre de freins) et suivi (pour les personnes les plus autonomes). Le type d'accompagnement évolue et s'adapte au fur et à mesure de l'avancé de l'accompagnement. Le nou-

veau cahier des charges de la Métropole demandait également une mise en place de travail en collectif pour les bénéficiaires afin de dynamiser l'accompagnement. Ce changement de cahier des charges a impacté le travail de nos CIP car les ateliers collectifs étaient peu présents au sein du groupe GEIM. Les CIP de REED et de REN se sont regroupé afin de travailler sur des thématiques et des contenus d'ateliers. L'accompagnement des bénéficiaires du RSA débute maintenant par un atelier leur présentant les modalités de suivi de l'accompagnement, les CIP leur présentent également le Groupe GEIM et ses différentes structures. En 2017 différents thèmes d'ateliers ont été proposés aux bénéficiaires allant des clés pour entrer dans l'entreprise, à l'utilisation de son espace numérique personnel «sur pôle emploi en passant par l'accès aux soins ou encore par un travail sur l'estime de soi.»

# FEMMES INITIATIVES EMPLOIS F.I.E

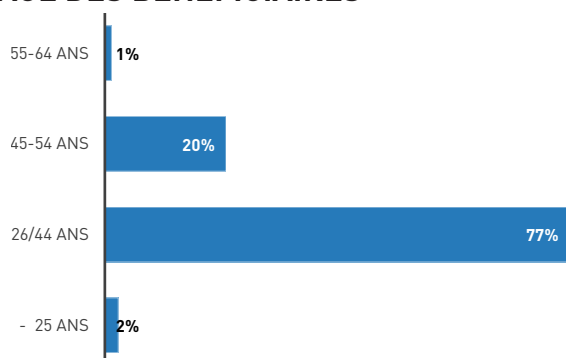


## QUELQUES INDICATEURS DE SUIVI

- 1 Conseillère en Insertion Professionnelle dédiée pour cette action soit 1 ETP.
- 5 491 heures de mise à disposition chez REED.
- 42% des participantes ont accédé à des sessions de formations.
- 7 ateliers collectifs réalisés.

## PROFILS DES BÉNÉFICIAIRES

### AGE DES BÉNÉFICIAIRES



## ATELIERS COLLECTIFS

### SANTÉ

Cet atelier a été animé par l'ALS. Cette action collective permettait de faire un point sur le mode de vie (sommeil, alimentation...) qui peut influencer directement sur la santé mais également sur la vie sociale et professionnelle et peut constituer un frein à la reprise d'un emploi. L'objectif est de pousser les participantes à s'interroger afin de prendre conscience des changements qui favorisent un «mieux être».

### CITOYENNETÉ

Cet atelier fut animé par un intervenant du CIDFF. Les principaux thèmes abordés furent :

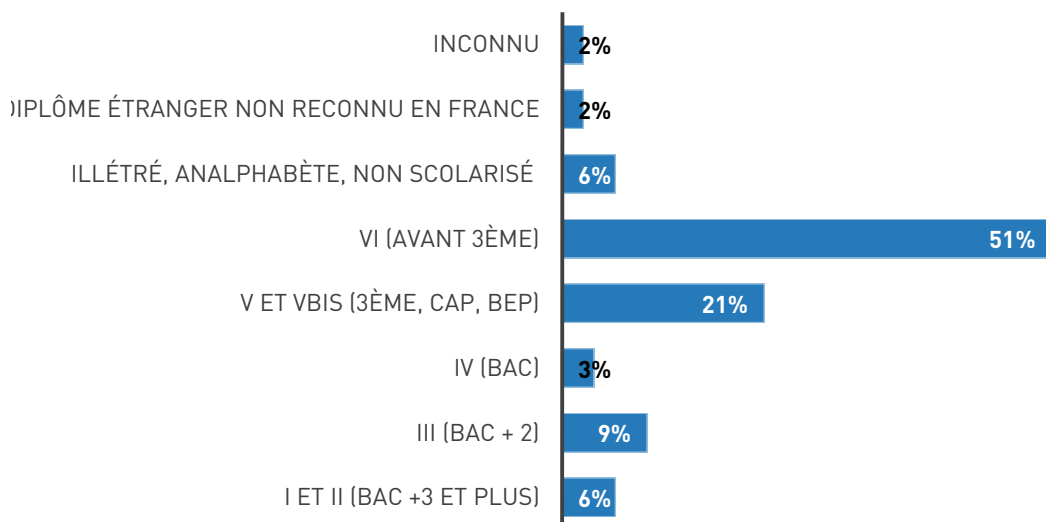
- La vie en France avec les droits et les devoirs de tout un chacun
- La place de la femme dans la société française avec le principe d'égalité pour tous
- L'interculturalité et le vivre ensemble notamment grâce à l'éducation et la scolarité

### E- EMPLOI

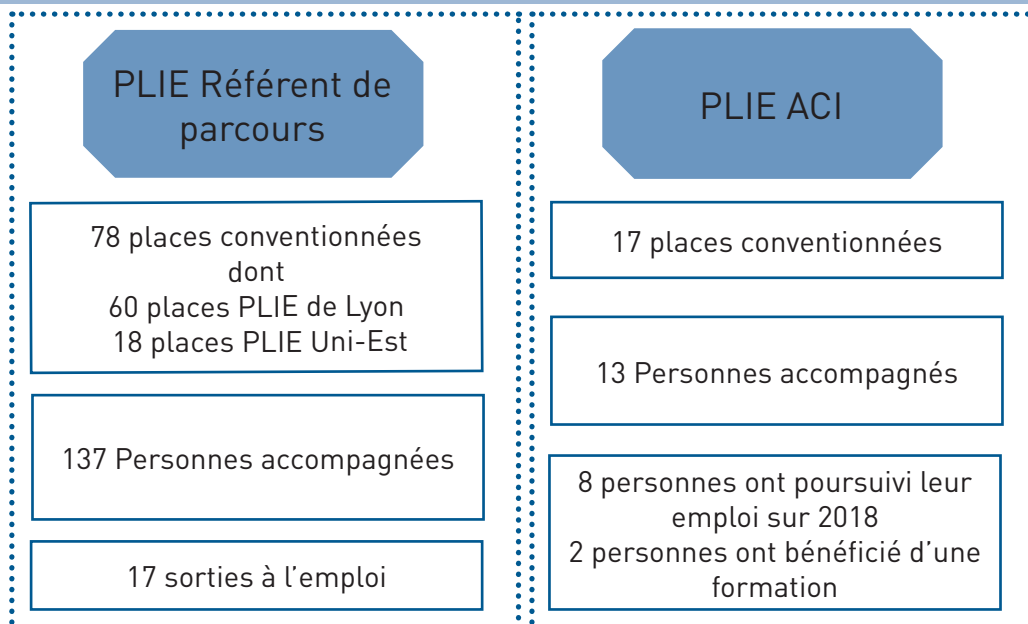
Cet atelier a été préparé et animé par l'organisme de formation de notre groupe REN. Il a pour objet de préparer les participantes en fin de parcours dans l'association intermédiaire à se rendre disponible pour une réelle dynamique de recherche d'emploi : élaboration de CV, lettre de motivation, création d'un espace personnel sur le site de Pôle Emploi...



## NIVEAU D'ETUDES DES BÉNÉFICIAIRES



## LE PLIE



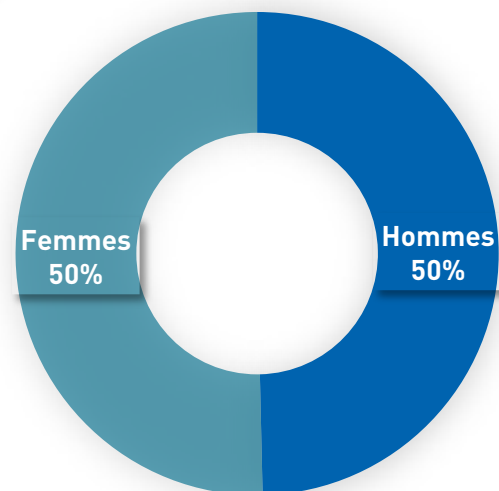
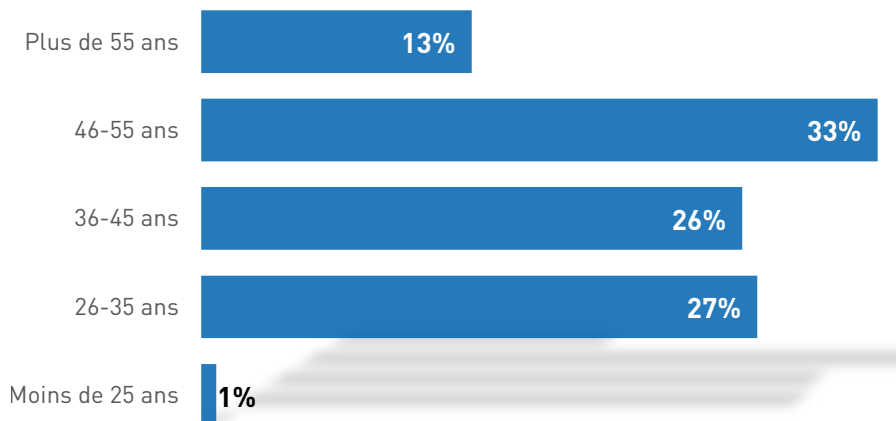
PLIE Référent de parcours

## QUELQUES INDICATEURS DE SUIVI

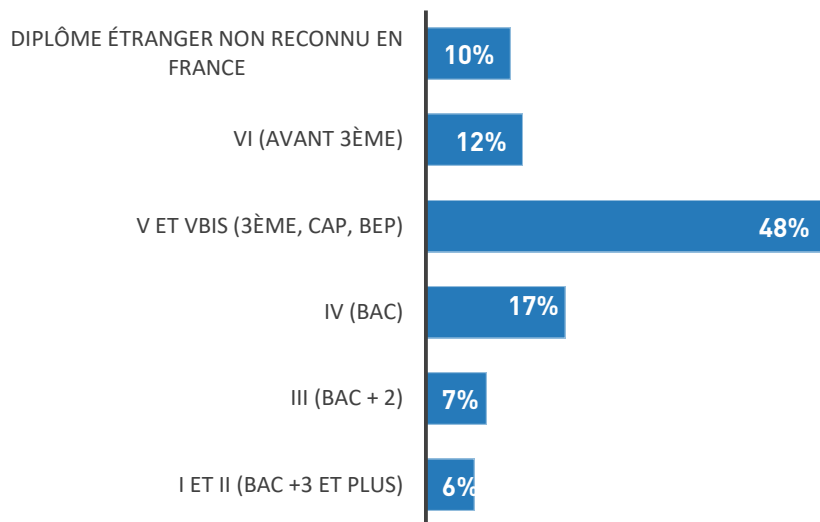
- 2 Conseillers en Insertion Professionnelle sont mobilisés pour cette action soit 1.5 ETP.
- 16 593 heures de mise à disposition chez REED.
- 289 étapes ont été mobilisées au cours de l'année 2017, avec une large majorité de mise en situation de travail (147 étapes).

# PROFILS DES BÉNÉFICIAIRES

## AGE DES BÉNÉFICIAIRES



## NIVEAU D'ETUDES DES BÉNÉFICIAIRES



## GEIM LE SAP

Action qui a pour but de développer une offre d'insertion auprès des bénéficiaires du RSA spécifiquement au sein de la filière métier des services à la personne.

- 26 personnes accompagnées.
- 17 sorties positives (82% de CDI, 12% CDD + de 6 mois, 6% CDD de moins de 6 mois).

## ACTION DYNAMIQUE DES ACTEURS LOCAUX SUR LE QUARTIER DU VERGOIN

Depuis 12 ans REED est présente sur le quartier du Vergoin et assure une permanence pour les habitants de ce quartier isolé. L'objectif est d'accueillir toutes personnes ayant un questionnement, d'y répondre ou d'orienter la personne vers le partenaire le plus adapté. Actuellement la permanence est assurée 2 demi-journée par semaine. En 2017 nous avons reçu 92 personnes. Certaines personnes viennent pour un demande unique, d'autres sont plus régulier et viennent une fois par mois. Les demandes sont diverses elles concernent soit le domaine de l'emploi (Aide pour rédiger un CV/ une lettre de motivation, demande d'information

sur une formation, recherche d'offres d'emploi...), soit du domaine plus administratif (aide à la compréhension / rédaction de courrier, aide au contact de diverses structures (bailleurs sociaux, fournisseurs d'électricité/gaz/téléphone, maison de la métropole...). Les personnes qui viennent régulièrement à la permanence sont généralement des personnes en très grandes difficultés au niveau administratif (elles ne maîtrisent souvent pas la lecture et l'écriture en français) et sont très isolées. La permance est également un moyen de lien social et d'échange pour les habitants du quartier.

- 92 personnes ont fréquenté la permanence.
- 298 visites à la permanence en 2017.



# RAPPORT D'ORIENTATION

# 8 ORIENTATIONS STRATÉGIQUES

## 2018- 2019

1

Maintenir en 2018 un niveau d'activité de 135 000 heures pour l'AI et de 470K€ de CA pour l'ACI.

Poursuite du plan d'action commercial selon 4 axes :

- Développement de grands comptes et moyens comptes,
- Réponses aux appels d'offre,
- Positionnement sur des marchés publics avec clauses d'insertion et /ou marchés réservés SIAE
- Réponses groupées avec d'autres SIAE (AMIR, ICARE, UVE...).

2

Consolidation des collaborations au sein du groupement GEIM :  
Développement des services aux différents membres du groupement.

3

Recyclerie :

- Développement de son chiffre d'affaires,
- Développement de nouvelles filières métiers (vente, tri, logistique...),
- Partenariat avec des entreprises spécialisées .

4

Renforcement de l'offre commerciale commune de REED via le GEIM.  
Distribution et prospection à partir d'une plaquette commerciale commune proposant les différentes prestations des membres du groupe pour les différents professionnels concernés.

5

Création d'une EI filière Bois & Aménagement paysager.  
Implantation d'un atelier bois sur le Fort de Vancia.

6

Partenariat avec le Groupe SUEZ notamment sur les suites de parcours ACI par filières métiers :espaces verts, logistique, réemploi...

7

Eissaimage du dispositif SOLENI sur Lyon (Diagnostic énergétique pour les ménages les plus modestes).

8

Recherche de nouveaux locaux plus adaptés aux activités de la Recyclerie.